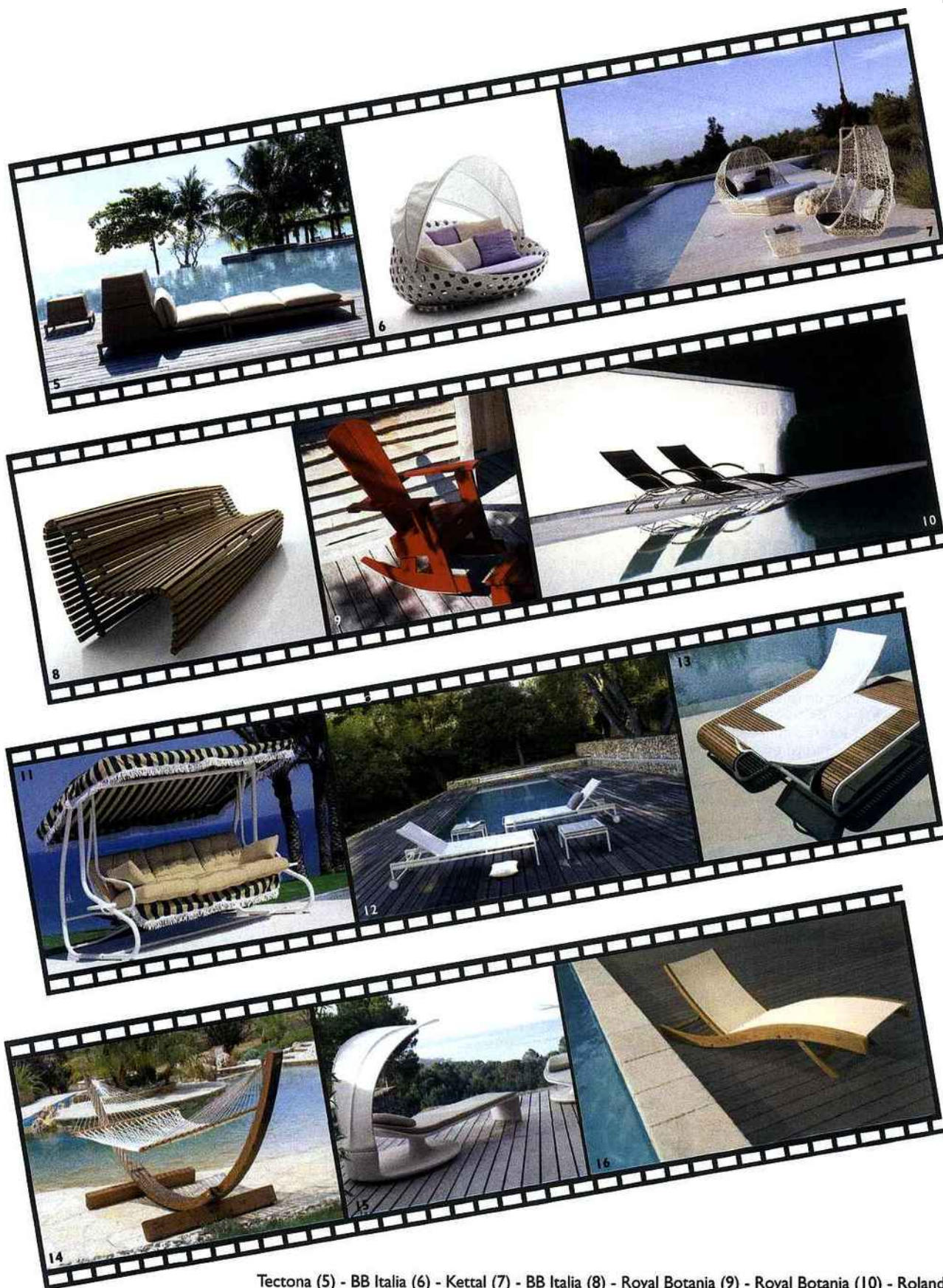


Zen attitude

On ne s'étonne pas si certains fauteuils prennent le nom de "loveuses", tant ils sont spacieux et propices à se "lover" tout à son aise. Graphiques, tout en rondeurs ou cubiques, ils présentent des dossiers étroits ou larges, de hauteur classique ou surdimensionnée, qui comble le dos et gratifie d'une attitude royale.

Certains fauteuils de forme ovoïde et dotés de capote repliable ont l'allure d'immenses berceaux où l'on peut régresser avec délectation. Les salons sont pour la plupart composés d'éléments modulables que l'on dispose à son gré. Les modules sont agencables à l'envie, fixables entre eux et peuvent constituer des canapés monoblocs à volonté. Les structures varient : aluminium chromatique lisse ou laqué, résine tressée. Les bancs perdent leur rigidité et adoptent des courbes très ergonomiques, et l'on retrouve ces mêmes préoccupations ergonomiques dans l'offre très complète des bains de soleil, qu'ils soient en wickers (tressé), en teck, ou en acier. Certains éditeurs proposent des bains de soleil "tandem". La plupart des bains de soleil sont inclinables et ajustables. Repose-pieds, tables basses, tables d'appoint, consoles, coffres de rangement pour coussins, bars et leurs tabourets hauts en teck avec piétement acier ou aluminium ou tressé et inox. Tout s'harmonise autour de tables généreusement extensibles à volonté et pouvant donc accueillir une dizaine de convives. Et si l'on souhaite se laisser bercer et griser par une douce brise, les balancelles offrent leurs habillages capitonnés et les hamacs leur voilure romantique sur une structure en teck, à moins qu'on lui préfère la forme futuriste d'une nacelle à la structure métallique.





Tectona (5) - BB Italia (6) - Kettal (7) - BB Italia (8) - Royal Botania (9) - Royal Botania (10) - Roland Vlaemynck (11) - Sifas (12) - Ego Paris (13) - Unopiù(14) - Dedon (15) - La Route du Teck (16).



Emù (17) - Manutti (18) - Ego Paris (19) - Roland Vlaemynck (20).